



**COMMUNE DE BOZ**

**À LA DÉCOUVERTE DE**

# **LA LANDE TOURBEUSE DES OIGNONS**

**Un espace naturel sensible  
du Département de l'Ain**

# UNE ORIGINE GLACIAIRE

## ÉDITO

Des étangs de la Dombes au bocage de la Bresse, des méandres du Rhône aux montagnes du Bugey, de la plaine de l'Ain à la Haute Chaîne du Jura en passant par le Revermont, le département de l'Ain offre des paysages et des espaces naturels exceptionnels, parfois très connus et fréquentés, parfois confidentiels pour le grand public. Il faut alors ouvrir les yeux pour découvrir et comprendre leurs trésors cachés.

Le Département a une responsabilité particulière pour gérer et restaurer ces espaces, les mettre en valeur, organiser la fréquentation, et sensibiliser les différents publics. Tous ces enjeux sont développés dans le cadre de la politique Nature et Biodiversité du Département.

Néanmoins, les partenariats locaux sont indispensables pour agir de façon concertée et réussir la mise en œuvre des actions.

Le Département labellise les espaces remarquables et emblématiques en espaces naturels sensibles (ENS). Parmi les ENS labellisés dans l'Ain, la moitié est actuellement gérée par le Conservatoire d'espaces naturels Rhône-Alpes qui œuvre depuis plus de 35 ans pour la préservation du patrimoine naturel et des paysages de l'Ain. C'est le cas notamment de l'ENS de la Lande Tourbeuse des Oignons, qui vous est présenté dans ce document.

### Marie-Christine CHAPEL

Vice-présidente, déléguée au tourisme, au patrimoine et à la culture

### Jean-Yves CHETAILLE

Président du Conservatoire d'espaces naturels Rhône-Alpes



En se retirant, il y a plus de 10 000 ans, les glaciers ont déposé, aux Oignons, des bancs de sable qui reposent sur une couche d'argile imperméable. L'eau, ainsi retenue, a favorisé la création de la lande tourbeuse.

## Un rôle important pour la gestion de l'eau

Les marais et les tourbières jouent un rôle important dans la gestion de la ressource en eau, en particulier lorsqu'ils sont situés en zone de source et en tête de bassin, comme ici. En stockant puis en restituant progressivement l'eau comme des éponges, ils régulent les écoulements vers la vallée.



Malheureusement, cette capacité de régulation des eaux a été largement entamée par la destruction de vastes surfaces de zones humides, depuis le début du XXe siècle. En France, plus de 70% de ces milieux ont disparu, c'est pourquoi ils sont si précieux.

# UNE BIODIVERSITÉ EXCEPTIONNELLE !

## Des milieux naturels inhabituels

Le sable des Oignons est issu de roches qui sont peu altérables. Ainsi, l'eau qui le traverse se charge très peu en éléments minéraux : elle reste très pure. Provenant surtout de la pluie, elle n'est pas non plus chargée en matière organique. Ces conditions, rarement réunies dans la nature, permettent le développement d'une végétation très spécialisée et donc remarquable.



*Lycopode inondé.*



*Drosera à feuilles rondes.*



*Hottonie des marais.*



*Rainette arboricole.*

## Un refuge pour une faune et une flore remarquables

La lande tourbeuse des Oignons constitue une mosaïque d'habitats naturels et présente une diversité d'espèces exceptionnelle. A titre d'exemple environ un tiers des espèces de libellules françaises y ont été identifiées.

Une des originalités du site est d'accueillir des plantes caractéristiques des tourbières de montagne, comme la **drosera**, une plante carnivore qui piège les micro-organismes, ou le **lycopode inondé**, une petite fougère qui ressemble à une mousse, alors que le site est situé en plaine !



Très discrète du fait de sa taille minuscule (3 à 6m), la **rainette arboricole** ne passe pourtant pas inaperçue durant le mois d'avril. En effet, son chant rythmé résonne dès la tombée de la nuit, et le grand nombre de rainettes qui vivent aux Oignons forment un chœur plutôt puissant !



*Tapis de sphaignes sur la tourbe.*

### LE SAVIEZ-VOUS ?

Matière végétale qui forme le sol des tourbières, la tourbe est constituée de végétaux non décomposés (car constamment dans l'eau) qui s'accumulent au fil des années pour atteindre plusieurs mètres d'épaisseur.

Cette matière constitue un véritable livre ouvert, qui permet de dater et de retracer l'évolution d'une tourbière depuis sa création, il y a plusieurs milliers d'années.

# HISTOIRE ET USAGES



## Évolutions des usages et du paysage

### L'homme et les Oignons

Sans l'Homme il n'y aurait que des bois de bouleaux et de chênes aux Oignons : la lande a longtemps été exploitée dans un but agricole et pour sa terre de bruyère. L'agriculture a freiné la dynamique de la végétation et permis aux plantes herbacées de se maintenir.

L'exploitation de la terre de bruyère a, quant à elle, rajeuni le milieu en retirant de la matière organique, ce qui a permis à des plantes pionnières de s'installer.

En contrepartie, le développement de l'agriculture a nécessité le drainage de la zone humide.

→ La lande en **1952** : un paysage ouvert, entretenu par l'agriculture.

### Les usages actuels

La commune de Boz exploite les bois autour de la lande tourbeuse des Oignons pour le bois d'œuvre et le bois de chauffage. Elle souhaite continuer à valoriser économiquement les ressources du site tout en réorientant la production vers des essences d'arbres qui y poussent naturellement.

Les Oignons sont également appréciés par les nombreux promeneurs et touristes qui viennent découvrir le site et ses curiosités naturelles, seuls ou à l'occasion de sorties organisées.

← En **2018**, les milieux ouverts ont fait place à une ambiance forestière.



## FOCUS SUR L'AIRE TERRESTRE ÉDUCATIVE

L'aire terrestre éducative est une zone de petite taille gérée de manière participative par des élèves de cycle 3 et leurs enseignants, avec l'aide du gestionnaire. L'objectif de ce dispositif est de reconnecter les élèves à la nature et de les initier au développement durable et au dialogue territorial.

Les élèves de l'école de Boz participent ainsi à la gestion de la lande tourbeuse des Oignons à travers un programme pédagogique renforcé. Ils débattent au sein d'un Conseil de la Terre.



Sortie nature à destination du grand public.

# DES ACTEURS POUR UN PROJET

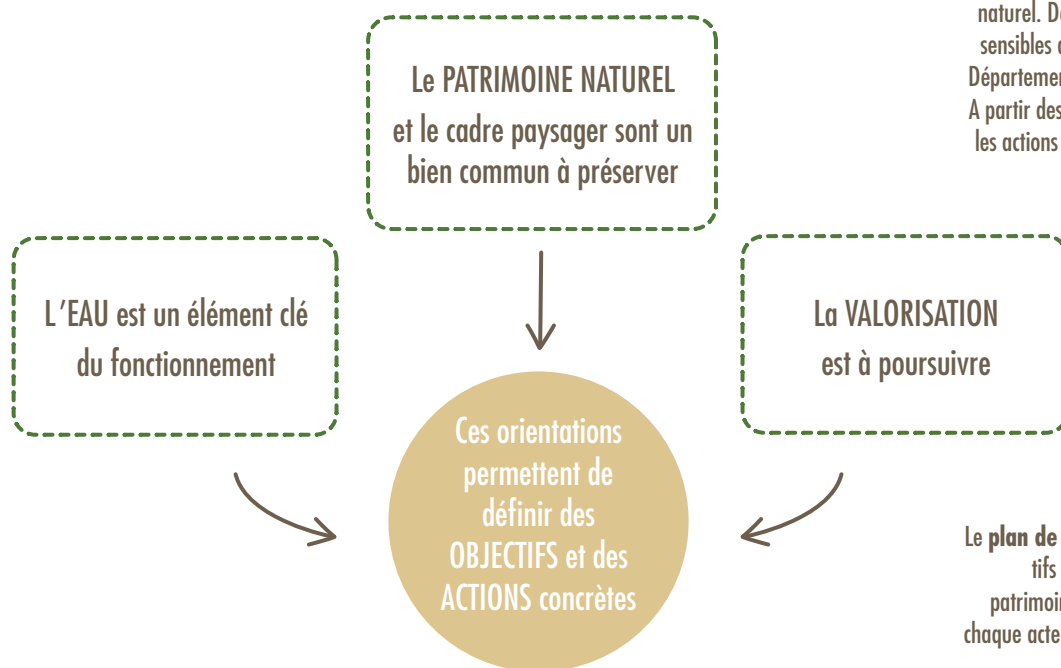
## Se réunir autour d'un projet commun

L'action du gestionnaire d'espace naturel sensible vise avant tout à construire un projet commun et partagé, pour engager une gestion durable de la lande tourbeuse des Oignons, qui aille dans le sens de l'intérêt général et de la préservation des ressources. Un **comité de site** a donc été constitué par le Département, où chacun peut faire part de ses besoins et de ses attentes afin d'alimenter la réflexion collective.

Sur la lande tourbeuse des Oignons les réflexions du comité de site se sont orientées sur les questions suivantes :



Le **comité de site** est un lieu d'échanges où l'ensemble des acteurs et usagers du site participe à la construction du projet de préservation et de valorisation du patrimoine naturel. Dans le cadre de la politique des espaces naturels sensibles du Département, le CEN est chargé d'appuyer le Département dans l'animation de cette réflexion collective. A partir des éléments scientifiques et techniques, il propose les actions de gestion, met en œuvre celles retenues par le comité de site et contrôle leur efficacité.



Le **plan de gestion** est un document qui détaille les objectifs et les actions proposées pour la préservation du patrimoine sur un site donné. Il devient la référence que chaque acteur du projet peut consulter pour comprendre les interventions réalisées.



## L'accord des propriétaires : un préalable indispensable !

Au fil des années, les actions à réaliser sont discutées avec le comité de site, qui apporte les adaptations qu'il juge nécessaire. Le Conservatoire se charge ensuite des modalités de mise en œuvre et contrôle leur efficacité.

Cependant, avant la réalisation des actions, le Conservatoire s'assure d'avoir obtenu l'accord des propriétaires et ayants droit des terrains. Aucune action ne sera engagée sur un terrain sans cet accord.

# PRÉSERVER DURABLEMENT LA LANDE TOURBEUSE DES OIGNONS



Zone de libre évolution forestière.

La lande tourbeuse des Oignons présente différents enjeux : végétation herbacée et faune associée, soutien d'étiage, qualité de l'eau, randonnée pédestre, découverte de la nature.

Afin de maintenir ces enjeux, tout en les conciliant avec les usages et la fréquentation, quatre grands objectifs ont été définis et déclinés sur la période 2022-2031.

## Améliorer les habitats dégradés, dans l'espace et dans le temps, et préserver ceux de bonne qualité

En garantissant une continuité au fil des saisons et entre les milieux de vie.

## Conserver la fonction régulatrice des zones humides

En limitant la consommation d'eau par les arbres.

## Restaurer la fonction épurative des zones humides

En favorisant la transformation de la matière organique.

## Sensibiliser et informer les scolaires et le public

En valorisant le patrimoine et ses fonctions.



Travaux d'arrachage mécanique : pour une régulation optimale de l'eau par la zone humide, il faut maîtriser le développement des arbres. Ils consomment beaucoup d'eau et d'espace.

Les sorties nature sur le site sont enrichissantes et pleines d'émotions. L'éveil des sens dès le plus jeune âge est un gage de prise de conscience.



### Vérifier les réactions de la nature

La gestion d'espaces naturels n'est pas une science exacte. C'est pourquoi un regard permanent sur l'efficacité des opérations réalisées est toujours nécessaire. Les suivis scientifiques permettent d'observer l'impact de la gestion sur les milieux naturels, la faune et la flore d'exception.

### UN RÔLE FILTRANT

Les plantes des milieux marécageux utilisent les matières organiques en suspension, c'est-à-dire algues, bactéries et autres résidus d'insectes pour les transformer en minéraux. Pour cela, l'eau qui s'écoule doit rester le plus longtemps possible dans le marais. Les plantes spécifiques des zones humides jouent un rôle-clé dans la dépollution et l'épuration des eaux.



Prélèvement d'eau dans la zone humide. ▶



# LES ACTIONS PRÉVUES 2022 - 2031

## Travaux de restauration

- Arrachage mécanique et abattage de ligneux
- Arrachage manuel du Solidage
- Broyage de la végétation
- Débroussaillage et élagage de sentier
- Sarclage - griffage du sol et décapage
- Comblement de drains
- Aménagement d'une barrière

## Entretien pastoral de la lande

- Pâturage par les ânes
- Pose et entretien de clôtures
- Mise en défends de mares

## Sensibilisation & communication

- Animations pédagogiques
- Documents d'information et de communication



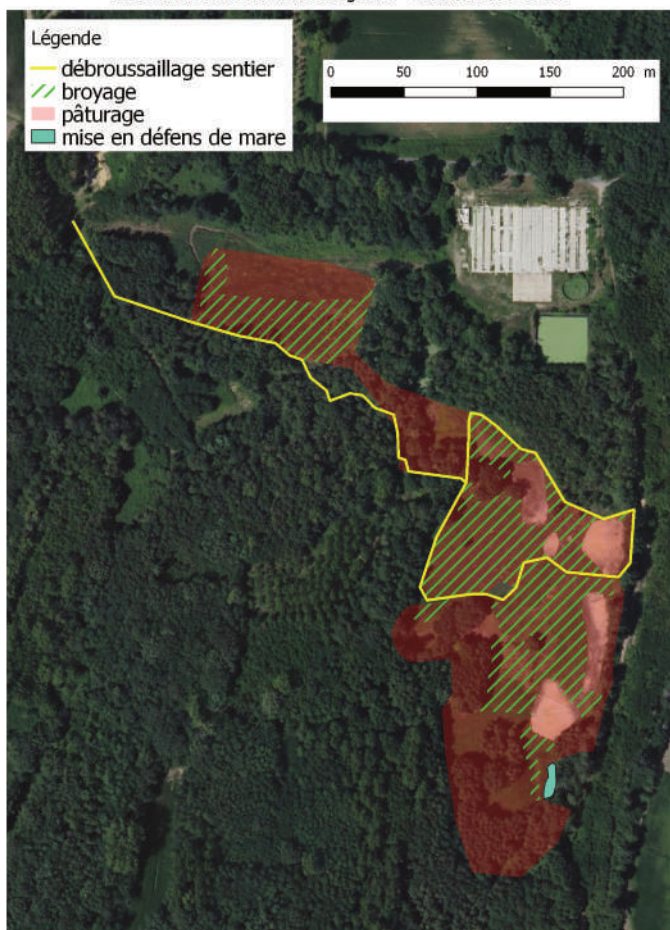
## Suivis & amélioration des connaissances

- Suivi de la flore
- Suivi de la faune (libellules et amphibiens)
- Suivi hydrologique (qualité de l'eau et quantité)

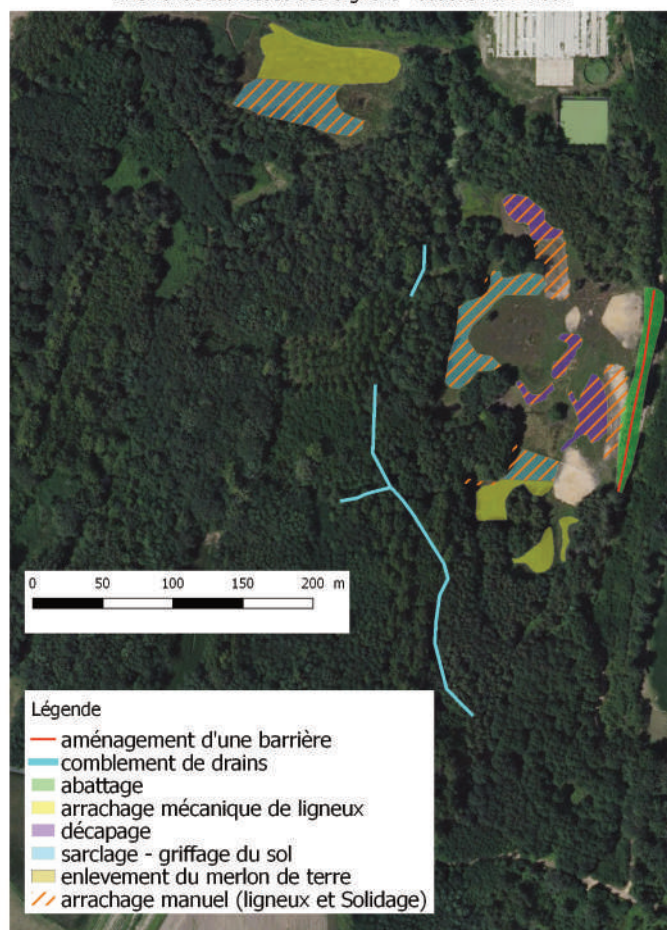
## Concertation autour du projet

- Animation foncière
- Relations avec les acteurs locaux
- Comités de site réguliers

ENS Lande tourbeuse des Oignons - actions 2022-2031



ENS Lande tourbeuse des Oignons - actions 2022-2031





## QUE POUVEZ-VOUS FAIRE POUR FAVORISER LA LANDE TOURBEUSE DES OIGNONS ?

- Contribuer à transmettre cette information.
- Signaler au Conservatoire d'espaces naturels Rhône-Alpes toute observation liée aux espèces mentionnées dans ce document.
- Apporter votre point de vue lors des réunions du comité de site, celui-ci est important et sera écouté.
- Mettre à disposition certaines de vos photos que vous trouvez particulièrement réussies, ou d'anciennes photos du site.
- Nous signaler tout problème, toute difficulté susceptible de nuire au projet.

Le plan de gestion 2022- 2031 de l'ENS de la Lande tourbeuse des Oignons est disponible dans son intégralité sur demande.

Référent à contacter :



**Emmanuel AMOR**  
emmanuelamor@cen-rhonealpes.fr  
Tel : 07 63 73 92 16

### **CEN Rhône-Alpes / Antenne Ain**

Château Messimy  
01800 CHARNOZ-SUR-AIN  
[www.cen-rhonealpes.fr](http://www.cen-rhonealpes.fr)

### **Département de l'Ain**

Direction de l'environnement  
Service nature et biodiversité  
45 av Alsace-Lorraine CS 10114  
01000 BOURG-EN-BRESSE  
[www.ain.fr](http://www.ain.fr)

Avec le soutien financier de :



Conception et mise en forme : Lydie RENARD - CEN Rhône-Alpes  
Crédits Photos : © CEN Rhône-Alpes ©F.MATHY ©BD ORTHO  
1952 & 2018 ©Pixabay



**Conservatoire  
d'espaces naturels  
Rhône-Alpes**

Les Conservatoire d'espace naturels sont des partenaires techniques, créés pour aider les collectivités et les usagers à préserver leur patrimoine. Depuis 1988, le Conservatoire d'espace naturels Rhône-Alpes intervient sur le terrain, aux côtés des acteurs locaux. Spécialiste de la gestion innovante d'espaces naturels à enjeux, il facilite l'émergence de projets allant dans le sens d'une meilleure prise en compte des espaces naturels.