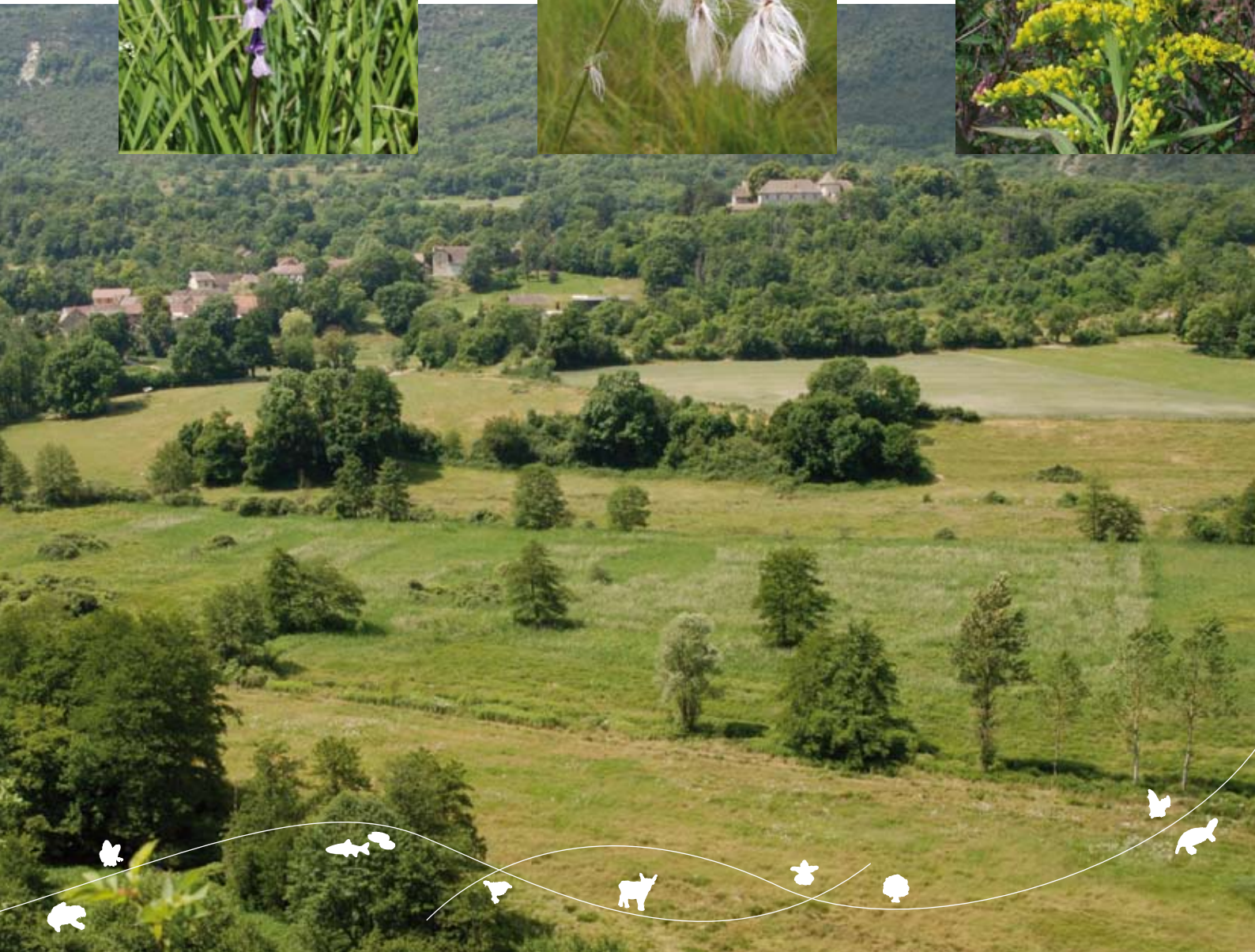




# Le marais de Conzieu

Révision du plan de gestion  
Programme 2010 - 2015 en faveur de la biodiversité



## Le travail d'un conservatoire d'espaces naturels

**La biodiversité** constitue une ressource fondamentale pour la collectivité. Elle trouve sa place dans notre quotidien à travers l'alimentation, la santé... Elle a toujours été une source de création artistique, de développement du tourisme... Sa préservation est une préoccupation commune à tous.

**Les conservatoires d'espaces naturels** sont des partenaires techniques créés pour aider les collectivités et les usagers à préserver ce patrimoine. Leur statut associatif et leur neutralité leur donnent la possibilité de travailler avec les hommes et les femmes qui sont des acteurs des espaces naturels et de les associer à cette démarche au travers des comités de pilotage. Pour un conservatoire, la biodiversité constitue une ressource précieuse pour le territoire, un élément d'accès à un développement durable.

**Le plan de gestion** qui est synthétisé dans ce document est issu de l'analyse scientifique produite par le Conservatoire Rhône-Alpes des espaces naturels (CREN). Il détaille les objectifs et les actions proposées. Il devient la référence que chaque acteur du projet peut consulter pour comprendre les interventions réalisées.

**La gestion d'un site** est une somme d'opérations ou un choix de ne pas intervenir qui est fait en faveur du patrimoine naturel : débroussaillage, entretien par la fauche, pâturage, mise en place de panneaux d'information si nécessaire, surveillance scientifique des espèces en danger... Elle ne remet généralement pas en cause les usages habituels sur le site et cherche, au contraire, à s'harmoniser avec ceux-ci.

## Intervenir sur le marais de Conzieu



Le marais de Conzieu est situé sur la commune de Conzieu, au Sud du Bugey.

### Origine du projet

L'intérêt du marais de Conzieu a été découvert en 2000 lors de l'inventaire des tourbières de la région Rhône-Alpes coordonné par le CREN.

Il faut savoir qu'en France, la moitié des zones humides a disparu au cours des 30 dernières années et celles-ci ne représentent aujourd'hui plus que 3% du territoire métropolitain.

Ces milieux naturels, héritages de périodes très anciennes de notre histoire, probablement des dernières grandes glaciations, sont des espaces où des conditions particulières (froid, sols gorgés d'eau) ont permis à des plantes de survivre après la fin des glaciations, trouvant là leurs derniers refuges. Ainsi, toutes les tourbières ou les marais comportant encore des espèces précieuses pour le maintien de la biodiversité ont été recensés dans cet inventaire.

La richesse du marais de Conzieu a justifié des recherches approfondies sous la forme d'une étude de faisabilité pour envisager la mise en place d'une gestion des milieux naturels. Les enjeux patrimoniaux et la volonté locale ont motivé la réalisation d'un plan de gestion, avec le soutien financier renouvelé de l'Agence de l'eau, du Conseil régional et du Conseil général de l'Ain mais aussi avec l'appui d'usagers et d'associations locales.



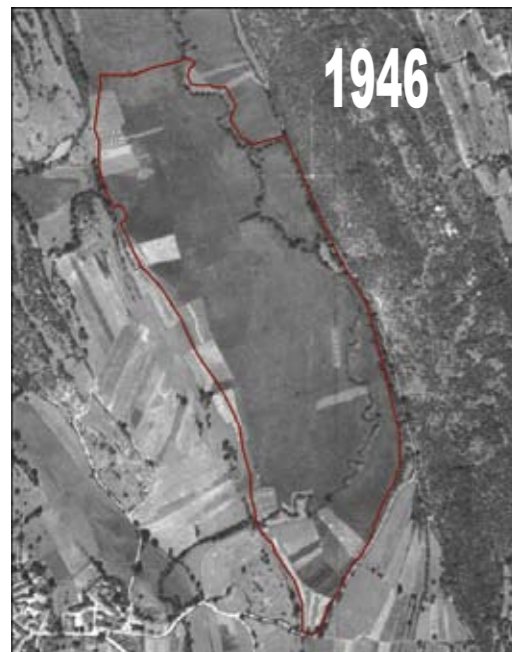
### Le rôle du comité de pilotage

Vous faites partie du comité de pilotage, lieu d'échanges où chacun participe à la construction du projet dans un objectif de préservation du patrimoine naturel. A partir des éléments scientifiques et techniques que présente le conservatoire, le comité de pilotage apporte les adaptations qu'il juge nécessaires. Le CREN est chargé d'animer cette réflexion collective puis il propose les actions de gestion, les met en œuvre et contrôle leur efficacité.



## HISTOIRES ET USAGES

### Une histoire d'hommes



#### Quand on allait "à la blâche"

Autrefois dans tous les marais du Bas-Bugey on allait « à la blâche ». C'est le nom donné, dans l'Ain, aux herbes palustres qu'on utilisait alors comme litière ou pour pailler les chaises. A l'époque on ne disposait pas de paille de céréales en quantité suffisante et la blâche était une ressource précieuse.

Aujourd'hui cette pratique est tombée en désuétude et explique en partie l'abandon du marais.

#### Des milieux peu productifs

De nombreuses tentatives de mise en culture ou de pâturage ont été effectuées entre les années 70 et 90. Pour cela, il a fallu assécher le marais, en creusant de nombreux drains et fossés. Malgré tout, l'agriculture a été abandonnée sur le marais jugé peu rentable. Seules quelques parcelles sont encore fauchées par un agriculteur local.



La comparaison des photos aériennes de 1946 et 2000 montre clairement la colonisation par les arbres.

#### Un marais abandonné

Les pratiques agricoles disparues, la nature a repris ses droits et le marais s'est embroussaillé. Les saules ont poussé sur les prairies humides jusqu'à les recouvrir sur quasiment un tiers de la surface du marais.

#### Les usages actuels : chasse et pêche

Aujourd'hui, le site est fréquenté par les chasseurs qui y trouvent sangliers, lièvres, faisans, chevreuils et bécassines. Les pêcheurs viennent également pêcher le long du Sétrin.

## PATRIMOINE NATUREL

### Une nature exceptionnelle

#### Des prairies humides rares et précieuses

Les prairies humides, jadis très répandues, sont en très forte régression. Dans de nombreuses régions, elles sont en effet menacées par le drainage, les remblais, ou la modification des cours d'eau qui participent à leur fonctionnement.

Ces prairies abritent une multitude d'espèces, animales et végétales, spécialisées. Certaines sont très étroitement dépendantes de ces milieux pour survivre et beaucoup sont aujourd'hui rares, menacées et/ou protégées au niveau national ou européen.

Par ailleurs, ces prairies humides jouent un rôle déterminant dans la gestion de la ressource en eau. Elles étalent les crues et ralentissent les flux vers les vallées en stockant puis en restituant l'eau progressivement. Elles ont également une fonction d'épuration en piégeant des éléments polluants et en libérant ainsi des eaux de bonne qualité.



Lorchis à fleurs lâches, protégée en Rhône-Alpes

#### A Conzieu, des trésors particulièrement menacés

La surface des prairies humides dans le marais de Conzieu est assez conséquente comparativement aux autres marais de l'Ain. Il en résulte un intérêt pour la faune et la flore qui est démontré par la présence de plusieurs espèces intéressantes alors même que le site a perdu beaucoup de ses qualités en un demi-siècle.

Une des principales menaces pour la biodiversité du marais de Conzieu est le développement de la canne d'or. Cette plante originaire d'Amérique du Nord envahit le marais et appauvrit la diversité floristique. Fauchée régulièrement, elle finit par régresser dans les secteurs les moins envahis.



Solidage ou canne d'or



L'écrevisse à pieds blancs

L'écrevisse à pieds blancs est très exigeante quant à la qualité de son biotope. C'est un indicateur d'une bonne qualité des milieux aquatiques. Autrefois plus largement répandue, cette espèce est devenue très rare. Une belle population d'écrevisse à pieds blancs profite des eaux du Sétrin, le ruisseau qui longe le marais.

## OBJECTIFS DE GESTION

### Un projet pour les cinq années à venir

Deux objectifs avaient été définis dans le précédent plan de gestion (2003-2007) : conserver les milieux tourbeux et restaurer des milieux prairiaux humides variés.

Ces deux objectifs ont été atteints. Les travaux de débroussaillage et d'entretien réguliers du marais ont permis d'améliorer la qualité des prairies humides. Néanmoins certains secteurs restent encore relativement dégradés et des efforts restent à accomplir en termes de restauration.

Les quatre objectifs du présent plan de gestion sont les suivants :

1. Améliorer l'état de conservation des prairies humides.
2. Restaurer les secteurs dégradés.
3. Maintenir la population d'écrevisses à pieds blancs.
4. Améliorer les connaissances sur le site.



Au sud du marais, la qualité des prairies s'est nettement améliorée avec l'apparition de la linaigrette qui n'était pas connue sur le site en 2002. Ses graines en dormance dans le sol ont retrouvé des conditions favorables suite aux travaux de restauration.



## Améliorer l'état de conservation des prairies humides

### Un patrimoine menacé de banalisation

Les prairies humides sont des milieux de grande valeur patrimoniale qui constituent, de plus, les habitats d'espèces remarquables comme l'orchis à fleurs lâches ou le papillon cuivré des marais. Elles étaient autrefois fauchées ou pâturées. Si aucun entretien n'est réalisé, elles s'enfrichent. Cet embroussaillage est à l'origine d'un appauvrissement de la flore et de la faune des prairies. On parle de banalisation du milieu.

Le cuivré des marais, protégé en France.



### Un entretien régulier indispensable

Les opérations de broyage et de fauche répétées depuis 2004 ont permis de restaurer les prairies : les plantes typiques des prairies humides se sont développées et le solidage a régressé. La qualité biologique de ces milieux a ainsi été améliorée.

Désormais, une fauche régulière d'entretien est prévue. Les interventions se feront au début de la floraison du solidage afin qu'il ne puisse pas produire de graines -un seul pied de solidage émet jusqu'à 30 000 graines !-, c'est à dire dans la deuxième quinzaine de juillet.

Pour revenir à des modes de gestion plus traditionnels, la faisabilité du pâturage sera étudiée en fonction des opportunités locales.



Prairie fauchée au marais de Conzieu.

## OBJECTIFS DE GESTION

### Restaurer les secteurs dégradés

#### Débroussaillage

Le broyage des saules effectué au début du premier plan de gestion a donné de bons résultats. Néanmoins, il reste encore quelques secteurs très embroussaillés. Les saules provoquant une baisse du niveau de l'eau dans le marais, il est prévu de reconduire les opérations de débroussaillage. Des bosquets seront préservés comme zones-refuge pour la faune.

#### Lutte contre le solidage

Dans certains secteurs le solidage a réussi à éliminer toute concurrence. A ce stade, la fauche ou le broyage répétés ne permettent pas de l'éliminer. Une expérimentation a été donc mise en place en 2009 : le foin issu du marais est éparpillé après un léger travail du sol. Les graines présentes dans le foin vont permettre à la flore locale de se réinstaller et on espère ainsi retrouver des prairies de meilleure qualité. Des suivis scientifiques sont en cours pour vérifier l'efficacité du procédé. Si les résultats sont positifs on pourra envisager d'étendre cette technique à d'autres secteurs.



Secteur très envahi par le solidage

## Maintenir la population d'écrevisses à pieds blancs

La population d'écrevisses à pieds blanc est fragile car elle est cantonnée à un petit secteur le long du marais. Pour que les écrevisses se maintiennent il est important de :

- Eviter l'utilisation de produits de traitements (herbicides, insecticides,...) à proximité du Sétrin.
- Préserver les berges du cours d'eau (éviter la plantation de peupliers qui n'ont pas de racines suffisamment profondes pour maintenir les berges, éviter de couper les aulnes qui eux ont des racines qui fixent les berges).
- Eviter la divagation du bétail dans la rivière.
- Ne pas introduire d'écrevisses américaines dans les cours d'eau ou les étangs.

## Améliorer les connaissances sur le site

Les prairies humides accueillent une flore exceptionnelle et de nombreux insectes (criquets, scarabées, papillons...) ainsi que des insectivores qui y chassent et s'y reproduisent : libellules, araignées, oiseaux, chauves-souris, batraciens.

La présence de la rainette verte est connue sur de nombreux sites voisins et le crapaud sonneur à ventre jaune est observé de manière ponctuelle sur le marais sans prospection particulière. Le marais peut donc être potentiellement intéressant pour ces amphibiens rares et menacés. Des recherches plus approfondies sur les amphibiens et sur ces deux espèces en particulier sont prévues.

Les libellules du site sont peu connues car un seul inventaire a été réalisé. Comme pour les amphibiens, des espèces intéressantes ont été repérées sur des sites voisins. Il serait intéressant d'approfondir le sujet.



# Que pouvez-vous faire pour favoriser la réussite de ce projet ?

- Contribuer à transmettre cette information aux personnes intéressées.
- Signaler au CREN toute observation liée aux espèces sur le site.
- Apporter votre point de vue lors des réunions du comité de pilotage, celui-ci est important et sera écouté.
- Mettre à disposition certaines de vos photos que vous trouvez particulièrement réussies.
- Nous signaler tout problème, toute difficulté susceptibles de nuire au projet.
- Respecter la propriété privée.

Ce document est une synthèse du plan de gestion 2010-2015 du marais de Conzieu (GARNIER G., 2009. Marais de Conzieu. Révision du plan de gestion 2010-2015. 40p. + annexes).

Si vous souhaitez des informations plus détaillées, n'hésitez pas à en faire la demande.



## Votre contact :

Géraldine GARNIER  
geraldine.garnier@espaces-naturels.fr  
tel : 04 74 34 98 61  
CREN Rhône-Alpes  
Antenne Ain  
Château Messimy  
01800 Charnoz-sur-Ain  
[www.cren-rhonealpes.fr](http://www.cren-rhonealpes.fr)



**NOVEMBRE 2009**

**Programme réalisé grâce au soutien financier de :**



**Rhône-Alpes** Région



réseau  
des conservatoires  
d'espaces naturels  
en Rhône-Alpes

